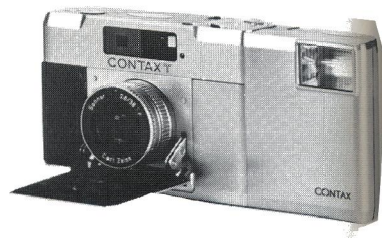


DE ALLERMINDSTE KAN SAGTENS TAGE »STORE« BILLEDER

Lanceringen af de vesttyske Balda kameraer i Danmark må skabe fornyet interesse for de mindste 24x36'ere. Balda kameraerne giver nemlig en imponerende billedkvalitet. Men Finn Nesgaards test afslørede dog også, at Contax T er endnu bedre...



De tre sorte kameraer til venstre har alle programautomatik, mens Contax T har manuel blændeindstilling og lukkerautomatik. Sidstnævnte koster næsten lige så meget som de tre andre tilsammen, nemlig 6.500,- kroner. Alle kameraerne har aftagelig blitz

Alle vi spejlrefleksfotografer går vist med en stille drøm om at kunne supplere det tunge skyts med et lillebitte lommekamera, der tager lige så gode billeder. Jeg har i hvert fald den drøm. Og da den nybagte Balda importør Egil Isaksen i begejstrede vendinger fortalte mig om det nye minikamera, fik drømmen straks ny næring.

Jeg har lavet testoptagelser med Balda'en og en stribe konkurrerende kamerafabrikater. Og Baldaoptikken er klart den bedste, fortalte Isaksen. Der er kun en enkelt undtagelse: Contax T. Men forskellen er ikke stor, og så koster Contax'en næsten tre gange så meget.

Det er klart, at jeg altid tager den slags glædesudbrud fra dygtige sælgere med et lille gran salt. Og da Isaksen fortsatte med en opfordring til, at jeg da bare selv kunne lave en tilsvarende test, så sagde jeg derfor straks »Top«.

Håndplukket kameraudvalg

Til min egen personlige minikamera test rekvirerede jeg foruden Balda CS 35 en Minox 35 PL, en Olympus XA 2 og en Contax T.

De tre førstnævnte kameraer ligner hinanden ved, at de alle har programstyring og lukker/blænde, og ved at de koster mellem 2.000,- og 3.000,- kroner inklusive elektronblitz.

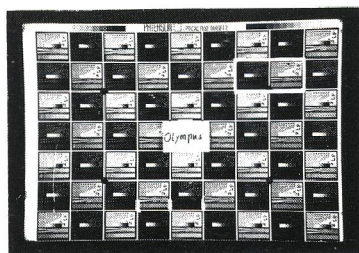
Contax T er et kamera i en helt

anden prisklasse - ca. 6.500,- kr. inkl. blitz - men forarbejdningen er også sådan, at alle fotofolks tænder løber i vand (indtil de hører prisen). Og så er der en indbygget afstandsmåler, foruden at automatikken kun gælder lukkertiderne, mens blænden indstilles manuelt.

Den rene sandhed

Og hvordan faldt testen ud? Ja, hvis vi i første omgang holder os til objektiverne, så kan de naturligvis allesammen tage billeder af glimrende kvalitet. Og kvaliteten er så jævnbyrdig, at man ved praktisk fotografering næppe vil registrere nogen forskel overhovedet.

En testtavlefotografering - og en god portion god vilje - afdækkede dog nogle små forskelle. Der var således nærmest dødt løb mellem Balda og Minox, mens



Her ses testavlen i sin fulde udstrækning - med angivelse af de felter, der vises i udsnitforstørrelse på modstående side. Alle testoptagelser er lavet ved fuld blændeåbning.

Olympus'en gav en lidt bedre skarphed i hjørnerne. Til gengæld gav dette kamera en karakteristisk pudefortegning.

Og hvordan så med den dyre Contax T? Ja, den klarede sig faktisk ikke væsentligt bedre end konkurrenterne mht. billedhjørnerne. Men testoptagelserne havde til gengæld en bedre skarphed og kontrast i midterfeltet.

Kun fuld blændeåbning

Af tvingende nødvendighed blev den sammenlignende test udelukkende foretaget ved fuld blændeåbning. De tre af kameraerne har nemlig automatisk styring af blænden, og man kan derfor aldrig vide helt præcist, hvilken blændeåbning automatikken vælger, med mindre man sørger for at lyset på motivet er så svagt, at kameraet nødvendigvis må vælge den fulde blændeåbning.

De opnåede testresultater er derfor de *dårligste*, som de pågældende kameraer kan præstere. Under normal fotografering vil billedkvaliteten med andre ord blive *endnu bedre*.

Det koster noget

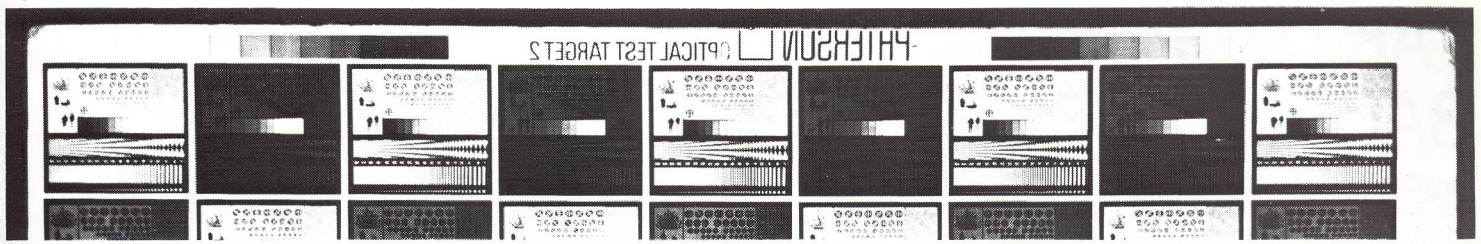
Tilbage er så spørgsmålet: Giver de små kameraer en billedkvalitet, der er lige så god, eller praktisk talt lige så god som et godt spejlreflekskamera. Svaret er JA,

men... jeg savnede en afstandsmåler i tre af de testede kameraer, og det hjælper jo ikke, at objektivet er tip-top, hvis man fejlvurderer afstanden og indstiller objektivet forkert.

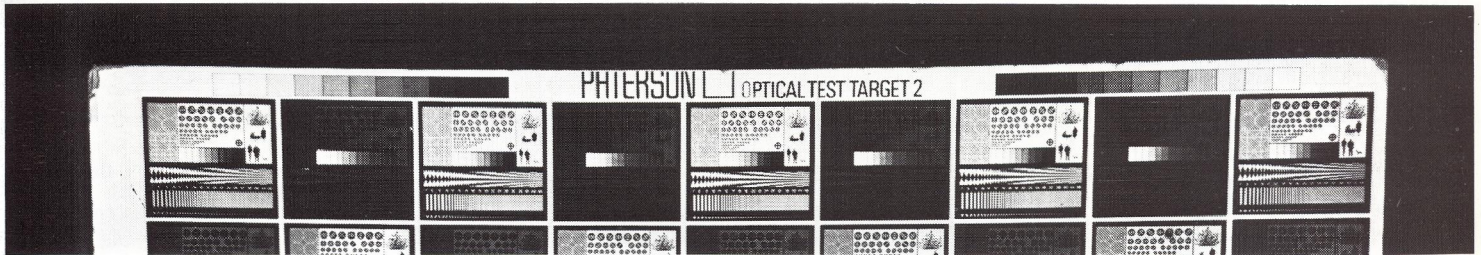
Her må jeg dog tilføje, at lidt øvelse må kunne gøre dette problem langt mindre. De fleste af os er jo så forvante med kameraets indbyggede afstandsmåling, at vi overhovedet ikke har nogen erfaring i at vurdere afstanden visuelt, uden tekniske hjælpemidler. Og her er det erfaringsmæssigt de korte afstande fra 2 meter og nedefter, som driller mest.

Desuden føler man sig lidt usikker, når man arbejder med minikameraerne indendørs uden blitz, fordi man ikke får præcis informationer om, hvilken lukkertid automatikken vil vælge. Og det er nu engang svært at tage skarpe billeder i hånden, hvis lukkertiden smutter op på 1/8 sekund.

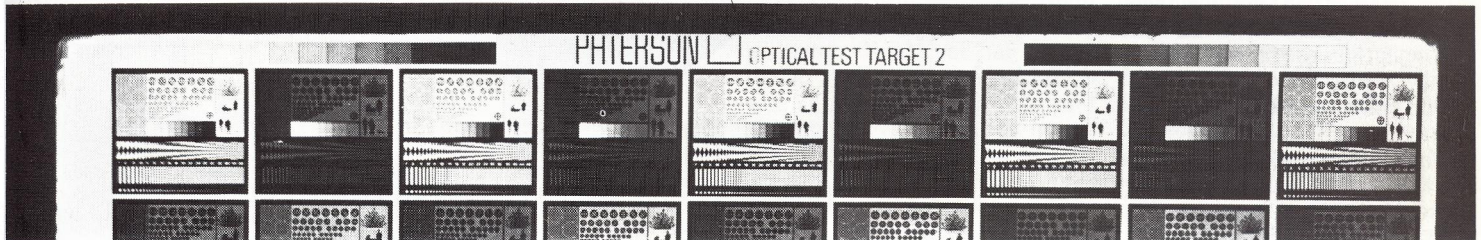
Men også her må man sige: Øvelse gør mester. Personligt kender jeg min spejlrefleks så godt, at jeg kan høre på lukkeren og hele kameraets »klunk«, hvilken lukkertid, automatikken valgte. Og når man først har arbejdet tilstrækkeligt længe med de små, næsten lydlose minikameraer, så vil man også her kunne lære at høre sig til lukkertiden.



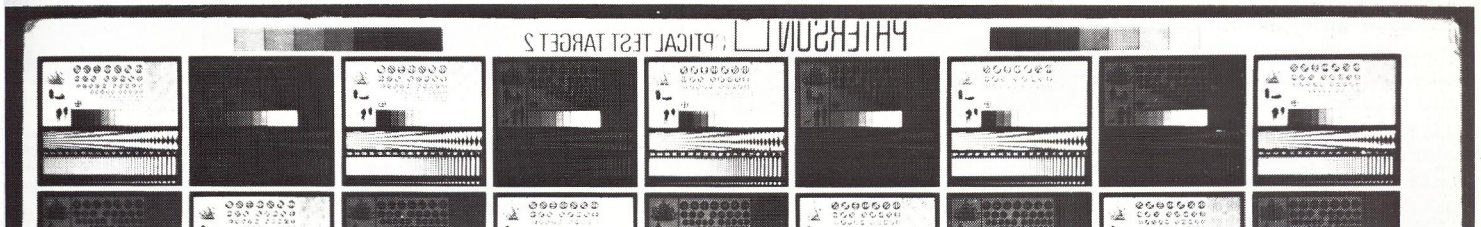
Contax T giver så at sige ingen billedforvægning, og skarpheden er fin, næsten helt ud i de yderste hjørner.



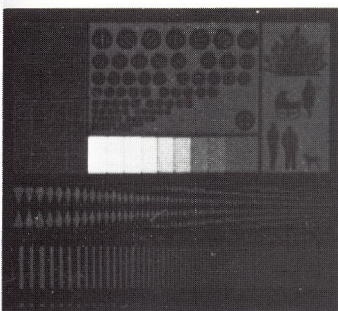
Olympus XA 2 excellerer ved en fin skarphed over hele billedfeltet. Til gengæld må man leve med en vis pudeforvægning.



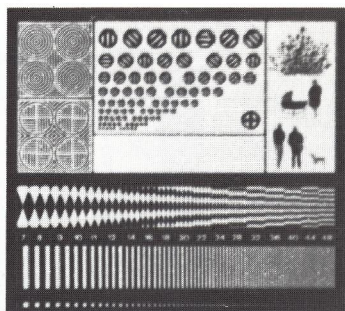
Minox PL gav glimrende skarphed, og der er overhovedet ikke nogen billedforvægning.



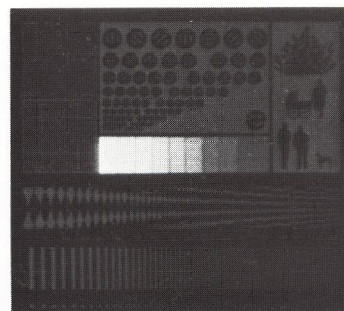
Balda CS 35 er et godt køb: fin skarphed, minimal billedforvægning, og en pris omkring de 2.000,- kroner.



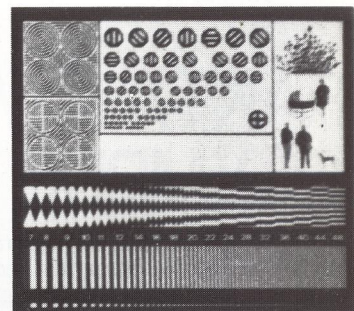
Contax T



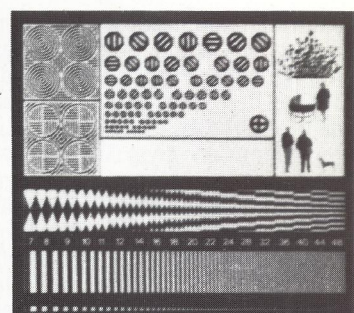
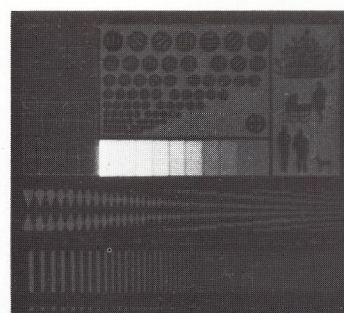
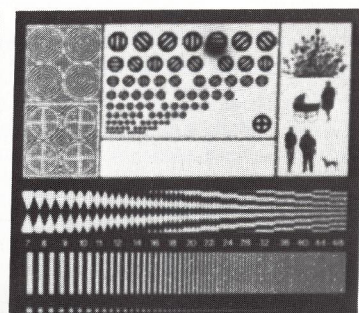
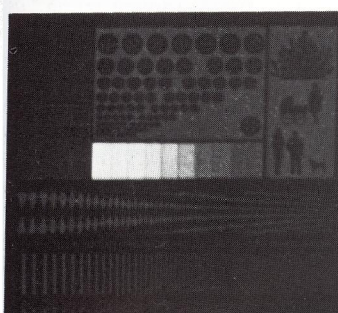
Olympus XA 2



Minox PL



Balda CS 35



FAKTA OM BALDA

Balda kameraet leveres i tre stort set identiske varianter, med/uden selvudløser og med/uden modlyskorrektion.

Kameraet bærer præg af en 110% gennemtænkt konstruktion. Eksempelvis kobles modlyskorrektionen ud, når filmfremtræksarmen skubbes i hvilestilling. Og i søgeren angives afstanden med fire tydelige afstandssymboler, foruden at man kan se objektivets metertal direkte. Søgeren udmærker sig desuden ved, at der er luft omkring lysrammen, som angiver billedfeltet, og så er det i det hele taget en fordel at kunne se, hvad man lige nøjagtigt ikke får med på billedet.

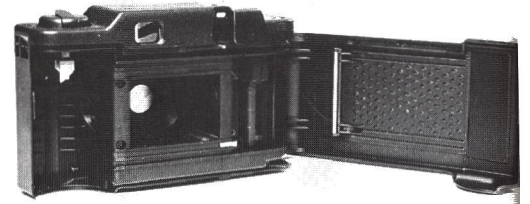
Den tilhørende blitz er i absolut særklasse. Den har en filmfølsomhedsindstilling (25-1000 ISO), som kun kan rykkes, når blitzen er taget af kameraet. Og samtidigt med at filmfølsomheden skiftes, så justeres en afstandsskala, som angiver automatikkens arbejdsområde. Den selvsamme skala justeres, når man skifter mellem blitzfotografering på blænde 2,8 og 5,6. Og så slukkes blitzen »naturligvis« automatisk, når selve kameraet slukkes, eller blitzen tages af. Det er bare gennemført komfort!



Balda er et nyt navn i Danmark, men gammelkendt i hjemlandet Vesttyskland. Kameraet virker velgennemtænkt til mindste detalje, og objektivet er af fornem kvalitet.



På blitzen t.v. ses den geniale skala, som angiver automatikkens arbejdsområde. Skalaen justeres automatisk efter både ISO-indstilling og computerområde. Når kameraet klappes i, slukkes blitzen.



Balda kameraets lave vægt på 160 gram er opnået ved en gennemført brug af kunststoffer. Modtrykspaden, som holder filmen op mod billedvinduet, er selve bagstykket på kameraet, så den er ikke fjedrende!

FAKTA OM OLYMPUS

Olympus XA 2 adskiller sig fra de øvrige testede kameraer ved ikke at have et udklappeligt objektiv. I stedet er der et dæksel, som skubbes ind foran objektivet, når kameraet ikke bruges. Samtidigt »nul-stilles« afstanden til middelf afstand, hvilket giver størst sikkerhed for skarpe billeder for dem, der let glemmer at stille afstanden.

Olympus'en giver den indlysende fordel, at man kan lægge film i, uden at objektivet skal fritlægges. Når man lægger film i de tre andre testede kameraer, skal objektivet klappes ud, da fremtrækket ellers blokeres. Der er derfor en risiko for, at man



Der findes tre blitz til Olympus XA 2. Her ses A11 med computerstyring for 100 og 400 ISO, og den nye A1L med lithium batteri. Den er lynhurtigt klar til næste skud, og batteriet klarer 750 skud, inden det skal skiftes på værksted.



Olympus XA 2 har et dæksel, som skydes ind foran objektivet, når kameraet ikke bruges. Samtidigt stilles afstanden til en middelf afstand.

kommer til at sætte fingeraftryk på frontlinsen, når man lægger film i disse kameraer.

Til Olympus kameraet hører tre forskellige elektronblitz, hvoraf den sidste nye har lithium batteri, men savner enhver form for automatik. De to andre blitz har computerautomatik for filmfølsomhederne 100 og 400 ISO,

hvilket er fint for alle dem, der fotograferer med farvenegativfilm, men for karrigt for os andre.

Der findes en supplerende Olympus XA med manuel blændeindstilling og lukkerautomatik. Denne model har et andet, mere lysstærkt objektiv, men bruger samme program af elektronblitz.

FAKTA OM MINOX

Minox PL glimrer ved en meget smuk finish. Kamerahuset er ganske vist støbt i kunststof for at holde vægten nede, men vigtige elementer som billedvindue, modtryksplade og den mekanik, som skyder objektivet frem og tilbage, er af metal. Den tilhørende blitz monteres i en almindelig blitzsko med midterkontakt, så man kan også bruge fremmede

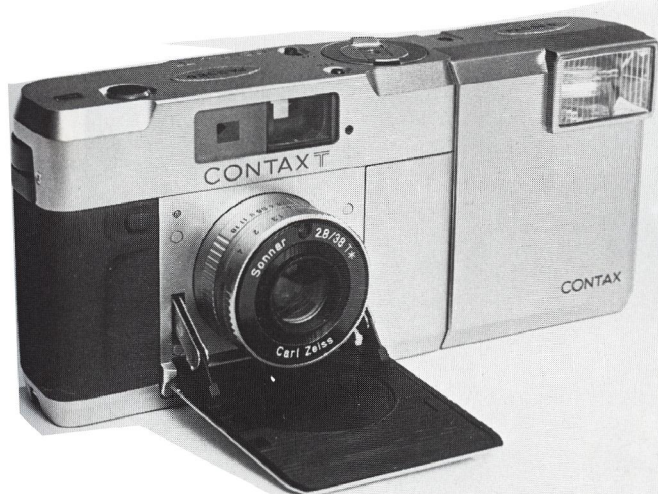
blitz.

Minox'en har dog også nogle ulemper. Betjeningsgrebene er således lige ved at være for små, og fremtræksarmen skal have to fremtræk for hvert billede.

Minox laver for øvrigt et par supplerende varianter: model GT med manuel blændeindstilling og lukkerautomatik, model PE med indbygget elektronblitz.



Minox 35 PL er præget af en virkelig smuk finish. Men objektivet skuffede på fuld blændeåbning. Minox laver også en model med blændeprioriteret automatik, og en model med indbygget flash.



Contax T er et minikamera i en klasse helt for sig selv. Gennemført metalfinish og -præcision. God objektivkvalitet. Adskillige moderne, elektroniske finesser – men også nogle, man savner. Prisen er høj – men rimelig.

FAKTA OM CONTAX

Contax T har for nylig været testet her i bladet (FFV 7/8-84). Kameraets finish er i absolut særklasse med gennemført brug af metal. Objektivet har syv lameller i blænden og fem i lukkeren, så her er virkelig ikke gået på kompromis. Det samme gælder filmfremtrækket, som efter sigende skulle være identisk med den mekanik, der sidder i Contax' spejlreflekskameraer.

Den væsentligste fordel ved Contax T er dog, at kameraet har indbygget afstandsmåler. Desværre er målerens basismål dog så lille (under 2 cm), at man skal kigge godt efter for at kunne se,

hvornår indstillingen er korrekt. Og nærafstanden er desværre ikke kortere end for de andre testede modeller (1 meter).

Den tilhørende blitz styres af kameraets lysmåler, hvorfor den i princippet kan anvendes på alle blændeåbninger. Med et kamera i denne prisklasse kunne man dog have forventet en thyristor-automatik, som gemte den tiloversblevne blitzkraft til næste skud, og dermed reducerede blitzfølgertiden. Det er også ærgerligt, at blitzen skal tages af i forbindelse med filmskift, men det gælder nu også for Balda Kameraet.

TEKNISKE DATA

Balda CS 35

Objektiv/lukker: 38mm/f:2,8. Programstyring, f:16-1/500 til f:2,8-1 sekund og længere. Nærafstand 0,9 meter.

Søger: 0,5 x forstørrelse. Lysramme med luft omkring. Advarsel for længere tider end 1/30 sekund. Afstandssymboler.

Lysmåler: 2 stk CdS-celler. 25-800 ISO.

Vægt: 160 gram.

Diverse: Modlyskorrektion. Filmfremtræksarm kan »pumpes«.

Filmilægning kræver åben port. Blitz slukkes, når port lukkes.

Selvudløser. Modtrykspladen er ikke fjedrende.

Blitz: Ledetal 18. 2 computerområder (stiller blænden automatisk på henholdsvis 2,8 og 5,6). Vægt 125 gram med batterier.

Pris: 2.045,- kroner. Model CA 35 uden selvudløser og modlyskorrektion koster ca. 1.700,- kr. og model CE 35 uden selvudløser ca. 1.750,- kr. Den tilhørende blitz koster ca. 400,- kroner.

Minox PL

Objektiv/lukker: 35mm/2,8. Programstyring, f:16-1/500 til f:2,8-4 sekunder. Nærafstand 0,9 meter.

Søger: Advarsel for længere tider end 1/30 sekund. Objektivet, og dermed afstandsindstillingen kan ses.

Lysmåler: 25-400 ISO.

Vægt: 200 gram.

Diverse: Modlyskorrektion. Selvudløser. Filmilægning kræver åben port. Filmfremtræk kan pumpes, men kræver to fulde fremtræk pr. billede. Metalfinish indvendigt. Standard-blitzsko.

Blitz: Ledetal 18. To computerområder (manuel indst. af objektivets blænde). Vægt 100 gram med batterier. Ud over den testede Minox blitz findes en model med kipbar reflektor og spareautomatik.

Pris: 2.000 kroner for kameraet alene. De to Minox blitz koster henholdsvis 800 og 1400 kroner. Minox GT kameraet med lukkerautomatik og manuel blænde koster ca. 2500 kroner.

Olympus XA 2

Objektiv/lukker: 35mm/f:3,5. Programstyring, f:14-1/750 til f:3,5-2 sekunder. Nærafstand 1,2 meter. Afstandsindstilling efter symboler, stilles automatisk på middelfast, når kameraets front skydes for.

Søger: Advarsel for længere tider end 1/30 sekund. Signal for tændt flash.

Lysmåler: 25-800 ISO.

Vægt: 210 gram.

Diverse: Selvudløser med audiosignal. Filmilægning kræver ikke åben port. Ved svagt lys er søgerens advarselssignal tændt konstant, når porten er åben. Kameraet har ingen fremtræksarm, man trækker filmen frem ved hjælp af et riflet hjul. Selvudløseren starter forfra, hver gang man trykker på udløseren.

Blitz: Tre modeller, hvoraf de to har automatik for 100 og 400 ISO film, og den tredje er en uautomatisk blitz med lithiumbatteri (blitzfølgertid 1,5 sekund – 750 skud, hvorefter batteriet skiftes på værksted). De to automatiske blitz har ledetal på henholdsvis 10 og 16. Model A11 vejer 85 gram med batteri.

Pris: 1.580,- kroner eksklusive blitz. De tre blitz koster henholdsvis 536,- kroner (A11), 712,- kroner (A16) og 642,- kroner (A1L). Olympus AX med blændeprioritet automatik og afstandsmåler koster ca. 2.200,- kroner.

Contax T

Objektiv/lukker: 38mm/f:2,8. Manuel blænde (2,8-16). Automatisk lukker (8 sekunder – 1/500 sekund). Nærafstand 1 meter.

Søger: Dobbeltbilled-afstandsmåler. Signal for korte tider (1/500-1/125), middeltider (1/125-1/30) og tider længere end 1/30 sekund. Signal for skudklar flash.

Lysmåler: SPD-celle, som også bruges til styring af blitzen. Ved fastlysmåling dækkes området 0-17 EV. 25-1000 ISO.

Vægt: 280 gram.

Diverse: Gennemført metalfinish. Modlyskorrektion. Selvudløser, som kan afbrydes, men med et mistet billede som resultat. Filmilægning kræver åben port. Filmfremtræk kan »pumpes«. LDC-billedtæller.

Blitz: Ledetal 14. Styres af kameraets målecelle (alle blændere). Vægt 120 gram med batterier.

Pris: 6.500,- kroner inklusive blitz.